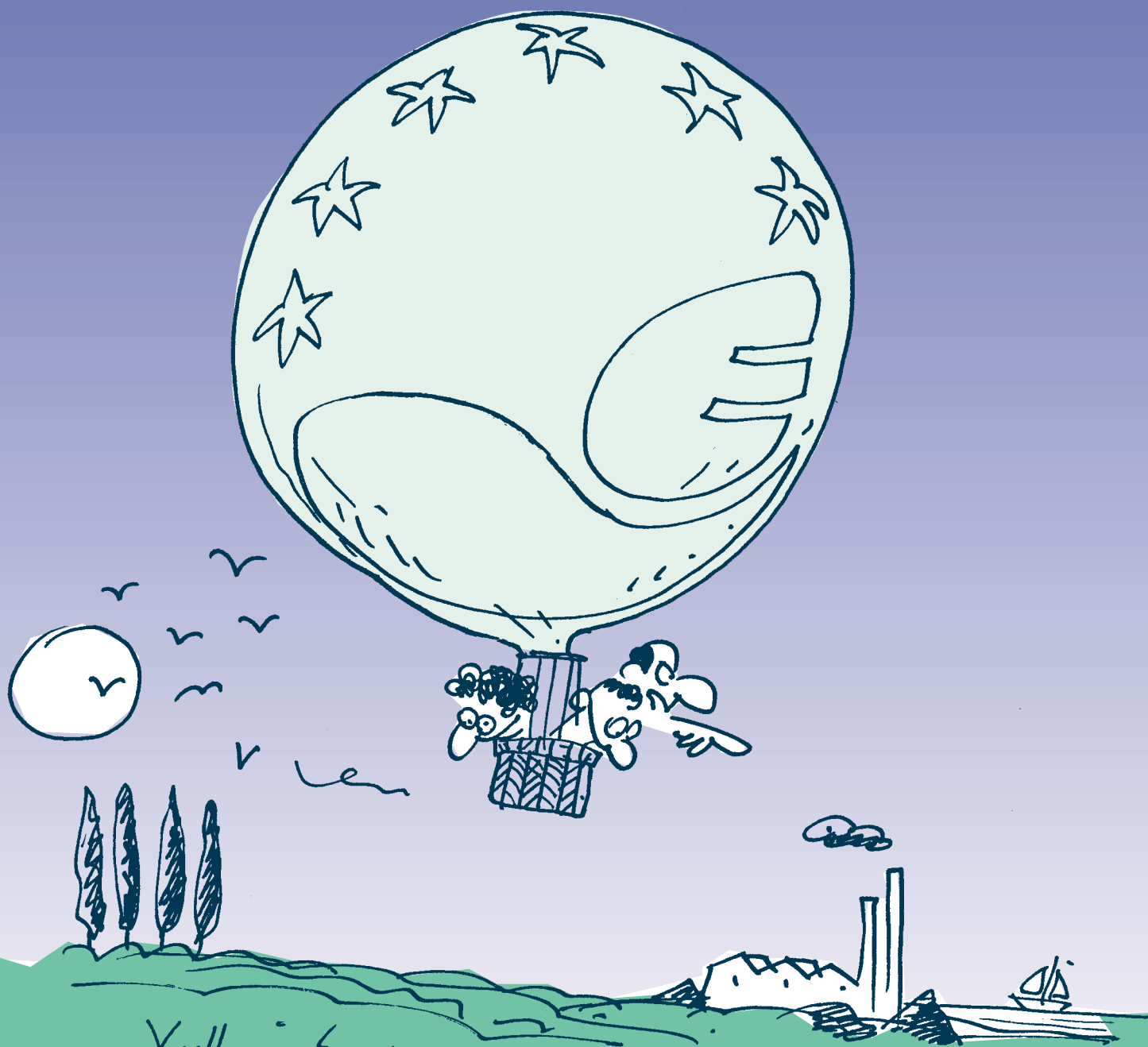


EMAS 2000

Uno strumento dinamico
per la protezione dell'ambiente
ed uno sviluppo sostenibile



Benefici economici e gestione ecologica
nella regione mediterranea



EMAS e' il simbolo di una moderna politica ambientale e di una gestione ambientale dinamica

EMAS e lo sviluppo sostenibile

La Eco-gestione e il sistema d'audit noti come regolamentazione EMAS, rappresentano un nuovo approccio alla protezione dell'ambiente attraverso l'utilizzazione dei meccanismi di mercato.

Esso aiuta a migliorare su base volontaria i requisiti minimi previsti dalla legislazione ambientale. EMAS rappresenta la risposta diretta ad alcuni dei principi chiave del quinto programma di azione ambientale dell'Unione Europea e alla sfida per uno sviluppo sostenibile.

È ad EMAS che si deve la promozione di un approccio basato sulla responsabilità condivisa per la protezione dell'ambiente e l'ampliamento del campo degli strumenti per il raggiungimento di tale obiettivo.

EMAS è stato adottato dal Consiglio europeo il 29 Giugno 1993 ed aperto alla partecipazione delle attività industriali dall'Aprile 1995.

La sua struttura è stata recentemente rivista ed EMAS 2000 potrà essere applicato a tutti i settori dell'attività economica sia pubblica che privata.

In più, l'integrazione di ISO 14001 elimina gli elementi di competizione fra i due sistemi e permette una transizione graduale per le aziende che desiderano passare da ISO 14001 ad EMAS.

Tuttavia, EMAS continua ad andare oltre questo standard internazionale per alcune sue caratteristiche quali le richieste di miglioramento continuo delle prestazioni, di coinvolgimento dei dipendenti, di conformità legislativa e di comunicazione con le parti interessate, incluso l'obbligo di fornire informazioni sulle performance ambientali dell'impresa.

EMAS: una gestione ambientale moderna

I principali obiettivi di EMAS sono il miglioramento continuo delle prestazioni ambientali, la dimostrazione della conformità alla legislazione ambientale vigente e la comunicazione al pubblico degli obiettivi raggiunti.

I requisiti di EMAS, quale strumento a carattere volontario, sono l'adozione di un sistema di gestione ambientale, la sua revisione (audit), ed una comunicazione periodica al pubblico relativa alle prestazioni ambientali dell'impresa.

Tutto ciò dovrebbe aiutare le aziende ad integrare sempre più le questioni ambientali nella loro gestione quotidiana.

La verifica indipendente obbligatoria del sistema di gestione ambientale e della qualità delle informazioni ambientali fornite dà credibilità alla struttura EMAS.

La maggior parte delle imprese registrate EMAS dichiarano di essere soddisfatte in quanto a benefici economici, di aver riscontrato dei miglioramenti nella gestione e un miglior coinvolgimento dei dipendenti. Finora, più di 3000 aziende hanno partecipato.

Il Nord Europa è per ora in testa ma le registrazioni sono in continuo aumento anche nell'Europa del Sud. L'obiettivo di questo opuscolo è di rendere il regolamento EMAS familiare alle piccole e medie imprese (PMI) delle regioni mediterranee fornendo informazioni sulle sue modalità di applicazione in 21 fasi, passo dopo passo.

SOMMARIO

| | |
|--|---------|
| Gestione ambientale passo dopo passo | pag. 1 |
| Buone ragioni per passare a EMAS | pag. 2 |
| Autorità pubbliche e istituzioni | pag. 4 |
| EMAS: partenza! | pag. 5 |
| Pianificate il vostro sistema di gestione ambientale: i primi cinque passi | pag. 6 |
| Per l'adempimento: 7 fasi e un gruppo di lavoro | pag. 10 |
| Controllo e miglioramento continuo in 5 fasi | pag. 12 |
| Comunicazione, rapporti e dialogo | pag. 14 |
| Logo, un "marchio di fabbrica" della qualità ambientale | pag. 15 |
| Verifica: trasparenza e credibilità | pag. 16 |
| Quesiti frequenti | |
| Indirizzi utili | |



INEM

Osterstrasse 58, D-20259 Hamburg
tel: 49 40 4907 1600
fax: 49 40 4907 16001
e-mail: office@inem.org
website: <http://www.inem.org>

14000 & One Solutions Ltd

P.O. Box 1005, Stoke-on-Trent ST1 3TN UK
tel: 44 70000 14000
fax: 44 70000 14001
e-mail: info@14001.com
website: <http://www.14001.com>

E SCRITTO DA:

Heinz Werner ENGEL Ecoconsigliere

35 rue van Elewyck, 1050 Brussels
tel: 32 2 644 96 69 • fax 32 2 644 94 20
e-mail: hwengel@skynet.be

LAYOUT : RUELLE&CO

ILLUSTRAZIONI : Pierre Kroll

TRADUTTORI : Tiziana Iannone & Anne-Françoise Woitchik



ELABORATO E PUBBLICATO CON L'APPOGGIO FINANZIARIO DELLA DG (DIREZIONE GENERALE) AMBIENTE

<http://www.europa.eu.int/comm/environment/emas/>



La gestione dell'ambiente passo dopo passo

Cos'è la gestione dell'ambiente?

La gestione dell'ambiente è l'organizzazione delle attività di un'azienda che hanno, hanno avuto o potrebbero avere un impatto sull'ambiente.

L'obiettivo è di preservare le risorse naturali, limitare le emissioni inquinanti e i rischi per l'ambiente e garantire la sicurezza sul lavoro.

Tutte le attività economiche possono avere un impatto rilevante sull'ambiente:

- La fabbricazione di prodotti richiede l'estrazione di materie prime ed il consumo di acqua e di energia.
- Le attività associate ai processi di fabbricazione, come la manutenzione, l'imballaggio e il trasporto, hanno degli impatti sull'ambiente.
- In più, la maggior parte dei prodotti si trasformano in rifiuti al termine della loro utilizzazione.
- Le forniture e le prestazioni di servizi possono avere degli impatti considerevoli sull'ambiente. L'utilizzazione dei prodotti e dell'energia necessaria alla loro fabbricazione generano dei rifiuti e delle emissioni inquinanti.

Poco importa che la vostra sia un'organizzazione grande o piccola, che sia dedita alla produzione o ai servizi... la protezione dell'ambiente e lo sviluppo sostenibile sono questioni che riguardano tutti.

Gestire un'organizzazione nel rispetto dell'ambiente è non solo un dovere per ogni cittadino ed un obbligo verso le generazioni future, ma rappresenta anche una potenziale fonte di reddito per ogni impresa, attraverso la creazione di nuovi prodotti e servizi e l'apertura di nuovi mercati.

EMAS è sinonimo di modernizzazione della gestione. Simili strumenti faranno sviluppare la politica pubblica ed i mercati. Oggi EMAS è a base volontaria ma non è escluso che diventi obbligatorio in futuro. Inoltre, se i consumatori e i clienti lo richiederanno... le imprese moderne dovranno tenerne conto.

Che cos'è un sistema di gestione ambientale?

Un sistema di gestione ambientale consiste in una serie di azioni e di strumenti di gestione ambientali. Tali azioni dipendono l'una dall'altra al fine di raggiungere un chiaro e definito obiettivo: la protezione dell'ambiente. Un sistema di gestione ambientale presuppone una pianificazione continua per fare, rivedere e migliorare le prestazioni di un'organizzazione. Esso aiuta ad applicare una gestione ambientale ovunque.

Fra le differenti fasi di realizzazione si trovano:

- L'analisi ambientale iniziale e l'inventario degli aspetti ambientali associati alle attività dell'impresa.
- La pianificazione del sistema di gestione.
- Il programma delle azioni da intraprendere per raggiungere degli obiettivi specifici.
- La formazione e la sensibilizzazione del personale.
- L'applicazione del sistema.
- L'inventario della legislazione vigente.
- Il controllo interno del sistema e gli audit.
- La comunicazione interna ed esterna
- La verifica indipendente

L'intero sistema mira al miglioramento continuo delle prestazioni ambientali dell'impresa.

Cos'è EMAS?



La registrazione EMAS rappresenta il riconoscimento ufficiale a livello europeo del raggiungimento di una eccellenza attribuito per una gestione e un piano di comunicazione messi in atto volontariamente dalle imprese. È un simbolo della moderna gestione ambientale, della trasparenza e della partecipazione delle organizzazioni. Lo schema è gestito dagli stati membri dell'Unione europea. EMAS è dunque sinonimo di gestione ambientale e di sistema di audit.

EMAS è semplice:

Imprese pubbliche e private che vogliono partecipare al sistema devono mettere a punto un sistema di gestione ambientale, sviluppare un programma di azione ambientale, verificare e rendere pubbliche le loro prestazioni ambientali. Il loro lavoro e le informazioni saranno verificati e valutati da un esperto indipendente accreditato nell'ambito di uno schema pubblico.

Le organizzazioni che raggiungono gli obiettivi prefissati avranno un pubblico riconoscimento in tutta Europa.

Non soltanto EMAS è compatibile con il modello di gestione ambientale internazionale ISO 14001, ma va oltre. EMAS è come un marchio vuol dire:

Noi andiamo oltre gli obblighi legali.

Noi abbiamo un coinvolgimento attivo dei dipendenti

Noi mettiamo in pratica una comunicazione ambientale corretta e reale.

Il nostro obiettivo è una buona prestazione ambientale



Ci sono molte buone ragioni per andare verso EMAS

2

Esistono centinaia e centinaia d'impresе in tutta Europa che hanno già tratto benefici da EMAS –sia economici sia organizzativi– migliorando, in più, la loro immagine e la loro reputazione.

Benefici economici ottenuti con l'applicazione di EMAS, di produzioni "pulite" e ISO 14001

| Azienda | Settore | Azione | Misure | Benefici |
|----------------------|----------------------------|----------------------------|---|--------------|
| Secil Betao (P) | Produzione di calcestruzzo | Riduzione di energia | Miglioramento dello stoccaggio di olio e combustibile | 6 000 euro |
| Louis Letz GmbH (D) | Forniture per uffici | Riduzione dei rifiuti | Uso di granulato riciclato | 225 000 euro |
| Secil Prebetao (P) | Produzione di cemento | Riduzione d'acqua | Gestione dell'acqua | 7 400 euro |
| Industria Servas (S) | Fabbricazione di giunti | Riduzione di materie prime | Sostituzione con acqua | 2 000 euro |

EMAS riguarda l'utilizzo sostenibile delle risorse, la prevenzione dell'inquinamento, il coinvolgimento dei dipendenti... traendone profitto!

Dalla razionalizzazione e dall'ottimizzazione dei consumi di materie prime, degli imballaggi, del trasporto, dell'acqua e dell'energia – includendo le operazioni di riciclo –, è possibile tagliare i costi ed individuare altre possibilità di risparmio.

Riducendo il volume e la tossicità dei rifiuti, delle acque reflue e delle emissioni atmosferiche, non solo si otterrà un miglioramento della qualità dell'ambiente ma sarà anche possibile una diminuzione delle tasse relative e dei costi. È stato dimostrato che, nella maggior parte dei casi, l'adozione di EMAS comporta un risparmio.

EMAS migliora i rapporti con le autorità

Nel prossimo futuro, le autorità ricompenseranno l'eccellenza ambientale volontaria e alleggeriranno il peso amministrativo delle imprese che si saranno impegnate in tale direzione.

L'adempimento di EMAS accelererà le vostre richieste di sussidi e aiuti pubblici. Inoltre, vi permetterà di essere preparati ai futuri sviluppi fiscali ed amministrativi e vi aiuterà a restare in conformità con la legislazione.

Nel futuro, le organizzazioni registrate

EMAS vedranno le loro pratiche amministrative accelerate. EMAS è affidabile perché va oltre la semplice conformità alle normative ambientali.

EMAS potrebbe essere la porta d'ingresso per i futuri mercati e per le acquisizioni di commesse pubbliche

Molti enti istituzionali richiederanno ben presto le prove delle vostre credenziali "verdi". Dovrete essere "ambientalmente efficienti" per avere accesso ai futuri mercati pubblici. Le imprese dotate di EMAS già ottengono in qualche paese, come la Spagna, un bonus al momento dell'assegnazione di appalti pubblici.

Quando le autorità locali e gli enti pubblici sceglieranno EMAS, esigeranno che le loro forniture siano "verdi" e richiederanno alle PMI di dimostrare la loro ecoefficienza ambientale.

Utenti e clienti: con EMAS sarete avvantaggiati sul mercato

L'attività economica di domani non riguarderà solo prodotti e processi ma sarà sempre più concentrata sul come tale attività si realizza.

Gli utenti responsabili sceglieranno sempre più i servizi e quei prodotti che avranno delle prestazioni ambientali accertate e credibili durante tutto il loro ciclo di vita. Mercati di questo tipo sono in continua crescita – EMAS diventerà quindi un marchio di garanzia.

Con EMAS la vostra azienda ha più valore

Un sistema di gestione ambientale efficiente aumenterà il valore della vostra attività in caso di fusione, acquisizione o vendita della vostra impresa. Tale valore dipende anche dall'immagine ambientalista, dalla capacità di gestione ambientale e dalle registrazioni avviate. Le banche e gli investitori cominciano a riconoscere i benefici di EMAS. Oggi tutte le più grandi multinazionali che scambiano merci a livello internazionale, possono già garantire un'eccellente performance ambientale, domani tale situazione sarà una realtà per molte piccole e medie imprese (PMI)

EMAS aiuta i vostri soci per finanziamenti e assicurazioni

Un sistema di gestione ambientale vi aiuterà a ottenere dei servizi finanziari e assicurativi più rapidamente e forse anche a minor prezzo. Alcune imprese approfittano già di quote assicurative basse e adeguate in virtù del loro programma di gestione ambientale.

In più, un'impresa che possa dimostrare di aver messo in atto una politica di prevenzione dei rischi può ridurre le sue responsabilità in caso di incidenti ambientali.

EMAS vuol dire applicare il principio di prevenzione e di precauzione.



EMAS modernizzerà definitivamente la vostra gestione

Un sistema di gestione ambientale vi serve per controllare efficacemente l'aggiornamento delle prestazioni della vostra impresa. In più, permette di raccogliere tutte le informazioni necessarie per comunicare efficacemente con i differenti attori, interni ed esterni, coinvolti. La protezione dell'ambiente riguarda tutti, dal primo all'ultimo livello gerarchico.

EMAS consentirà a persone che operano in diversi settori di lavorare e dialogare sui programmi d'azione comune per l'ambiente. Esso garantisce la trasparenza della gestione e dei processi produttivi.

Valorizzate la qualità di prodotti e servizi con EMAS

La gestione e la protezione dell'ambiente sono un'estensione naturale di una gestione della qualità. Si tratta di processi legati fra loro e clienti come le grandi multinazionali ne faranno sempre più richiesta nel prossimo futuro. Molte piccole e medie imprese europee sono state "invitate" nel passato a dotarsi di un sistema di gestione di qualità. La stessa tendenza si sta verificando oggi per i sistemi di gestione ambientale. EMAS vuol dunque dire "qualità ambientale".

EMAS potrebbe arricchire il processo d'innovazione ambientale

L'azione interna e il riflesso sulle prestazioni ambientali possono generare nuove attitudini e comportamenti più corretti. Nuove intuizioni potrebbero condurre ad innovazioni dei prodotti ed a servizi migliori. EMAS aiuta ad allontanarsi dall'idea di separare la gestione dei problemi ambientali dalla gestione economica dell'azienda ed integra i principi della protezione dell'ambiente già nelle prime fasi di progettazione creativa.

EMAS significa anche partecipazione in un'organizzazione moderna

Un sistema di gestione ambientale che operi sul principio del coinvolgimento atti-

vo di tutti può essere stimolante e valorizzante per i dipendenti. La motivazione del personale e il morale dei dipendenti sono fra i benefici più frequentemente messi in evidenza dall'espansione europea di EMAS. Le persone che lavorano in un'organizzazione registrata "EMAS" possono essere orgogliose di lavorare in un'impresa che possa provare la sua superiore qualità ambientale.

EMAS aiuta a preservare la salute di tutti

L'aver un atteggiamento responsabile verso prodotti e processi pericolosi produce un effetto benefico diretto sulle condizioni di lavoro nella vostra azienda come nelle dirette vicinanze. La diminuzione della dispersione di sostanze tossiche, lo sviluppo di prodotti e servizi più sicuri ed il rispetto dei limiti del nostro ecosistema migliorerà la qualità della vita e la nostra salute.

Vicini e soci: EMAS facilita le relazioni pubbliche locali

La gente vive intorno alla fornitura di servizi e alla produzione. Le aziende condivi-

dono l'ambiente sia rurale che urbano con altre realtà e pertanto dovrebbero coabitare in armonia con esse. EMAS rende possibile evitare situazioni di conflitto perché favorisce un atteggiamento aperto di trasparenza e di comunicazione. Esso è sinonimo di dialogo con tutte le parti interessate quali dipendenti, opinione pubblica, amministrazioni locali e gruppi di pressione ambientalisti.

EMAS vuol dire: agire per i vostri figli e per il futuro

Oggi ogni attività economica dovrebbe essere sostenibile e compatibile col concetto di preservare e garantire la qualità della vita delle generazioni future. Le organizzazioni di ogni settore dovrebbero avere quest'impegno etico dimostrando un atteggiamento responsabile nell'uso delle risorse naturali e nei confronti dei limiti di sostenibilità del pianeta. EMAS è in tal senso uno strumento per uno sviluppo sostenibile.

Benefici dovuti agli adempimenti di un sistema di gestione ambientale in una piccola o media impresa (PMI)

| Interni | Esterni |
|---|---|
| Salvaguardia potenziale di risorse ed energia Riduzione dei costi Miglior morale dei dipendenti Migliore comunicazione interna Modernizzazione della gestione | Migliore comunicazione con le autorità Miglior apprezzamento di banche e di compagnie d'assicurazione Migliore immagine pubblica Vantaggi nell'ottenere futuri contratti pubblici Effetto "valanga" sui fornitori |
| Conformità con la legislazione ambientale Prevenzione di incidenti ambientali | |

Autorità pubbliche e istituzioni

Ricorreranno ad EMAS per modernizzare settori, siti industriali e regioni...

EMAS è uno strumento per uno sviluppo sostenibile e un'azione collettiva.

4

Sviluppo sostenibile del settore turistico nella regione mediterranea con EMAS

Il turismo è fondamentale per le strategie di sviluppo sostenibile regionale. Alle Baleari (S), 30 strutture turistiche (hotels, porti, ristoranti, campo di golf...) forniscono informazioni utili circa le loro prestazioni ambientali riguardanti utenti e turisti. Le autorità spagnole aiutano 125 Hotel, nelle regioni di Granada, Tenerife e Benidorm, a tenere sotto controllo i loro principali impatti sull'ambiente. L'attuazione graduale di EMAS, la formazione ambientale dei dipendenti e il miglioramento delle competenze consentiranno al settore turistico dell'area mediterranea di dotarsi degli strumenti necessari per migliorare le proprie prestazioni ambientali e la loro competitività verde.

Unione di forze: piccole e medie imprese del settore della ceramica passano a EMAS

Accordi tra pubblico e privato nell'area di Modena e Reggio Emilia stanno ponendo le basi per conformarsi all'Agenda 21 locale grazie a chiari indicatori di prestazione ambientale predisposti per il settore della ceramica. 160 piccole e medie imprese (PMI) si confronteranno sulle proprie prestazioni ambientali tramite relazioni trasparenti, 114 siti saranno bonificati e già 10 PMI hanno iniziato le procedure per arrivare alla registrazione EMAS.

La famiglia eco-gestione.

Esiste un sufficiente numero di strumenti di gestione e di approcci disponibili come ISO 14001, uso delle tecnologie pulite, programmi regionali pilota ed indennizzi - ciascuno di questi sta costruendo le basi per raggiungere EMAS.

Gestioni di una area industriale con EMAS : il porto di Ravenna

Le autorità provinciali e municipali di Ravenna stanno promuovendo l'applicazione di EMAS nei principali stabilimenti chimici situati nel loro porto. Finora 16 complessi hanno firmato un accordo per procedere alla registrazione.

Una commissione tecnica mista condurrà l'analisi ambientale iniziale dell'area, elaborerà la politica ambientale da adottare e fisserà gli obiettivi e i programmi per l'attuazione di EMAS.

Organizzare e utilizzare le infrastrutture con EMAS

300 industrie tessili e 3500 impiegati nella zona di Prato (I) stanno adottando un EMAS di area. In seguito allo sviluppo di una politica ambientale comune, si stanno impegnando a ridurre le emissioni atmosferiche, l'energia, il consumo di acqua e la produzione di rifiuti. Il loro approccio innovativo nel quadro di EMAS è stato la costruzione di infrastrutture comuni quali gli impianti di gestione dei rifiuti, dell'acqua, dei sistemi di scarico, della produzione di elettricità ed anche l'utilizzo di un autobus elettrico utilizzato nella zona.

Eco-efficienza e sviluppo sostenibile nella regione di Setúbal (P)

INETI/CENDES, in cooperazione con la municipalità di Setúbal e l'associazione regionale delle imprese (AERSET) ha sviluppato il programma PROSSET (produzione sostenibile a Setúbal) con la partecipazione di 10 industrie di differenti settori: lavorazio-

ne e trattamenti superficiali di metalli, produzione di alimenti, vernici, componenti di automobili e cemento. L'applicazione di strategie di produzione pulita ha condotto alla definizione di oltre 190 misure di miglioramento fattibili, con un investimento globale di 875 000 Euro ed un risparmio annuale di 850 000 Euro. I benefici economici di tali misure hanno un impatto significativo sulla regione: diminuzione di 595 000 m³ d'acqua consumata, diminuzione di 355 000 m³ di acque reflue scaricate e 142 t di materiali tossici utilizzati in meno. I risultati ottenuti a piccola scala (seppure con sole 10 imprese partecipanti) hanno avuto un impatto molto positivo a scala media (regionale). Alcune delle aziende partecipanti al progetto PROSSET stanno attuando dei sistemi di gestione ambientale e i risultati del progetto saranno integrati nei loro obiettivi e programmi ambientali.

Forniture verdi con EMAS : il caso di un'impresa pubblica greca

Il ministero greco dell'ambiente e dell'urbanistica sta investendo per la sensibilizzazione ambientale e per il miglioramento delle competenze nel settore dell'industria chimica: raffinerie di petrolio, fabbriche di generatori, di veicoli e zuccherifici in Thessaloniki, Attiki ovest e Kozani. Le aziende partecipanti al progetto devono trasmettere la loro esperienza EMAS alle piccole PMI nella catena di forniture.



EMAS

Eco-gestione e verifica

Passaggio graduale, alla tua velocità...



Partenza!

Innanzitutto, è necessario affermare che non esiste un metodo standard. Il procedimento dipende dalla dimensione dell'organizzazione, dai suoi prodotti e servizi ed anche dal livello di cultura gestionale. Utilizzate il vostro buon senso!

1. Avere ben chiaro l'obiettivo finale del progetto

Dovete adottare un sistema di gestione ambientale perché la vostra sede europea ve l'ha richiesto? Una certificazione ISO o una registrazione EMAS vi è indispensabile per accedere a nuovi mercati? Volete prendere parte ad un programma di qualità ambientale superiore (per es. un accordo volontario regionale)? Volete risparmiare o realizzare dei profitti? Siete convinti che un sistema di gestione ambientale sia la naturale estensione della vostra gestione quotidiana, e che esso rappresenti un investimento per il futuro?

2. Analizzare il vostro bisogno di risorse

EMAS ha bisogno di tempo, d'esperienza, di risorse umane, d'informazioni aggiuntive, di consulenze esterne, dell'entusiasmo della vostra azienda ed anche di risorse economiche.

3. Avere l'appoggio del "capo"

Accertatevi che la direzione, ai livelli più alti dell'impresa, sia coinvolta e che appoggi il progetto d'adozione di EMAS.

4. Coinvolgere uno staff motivato

Coinvolgete ed integrate i vostri collaboratori fin dal principio. Organizzate una squadra competente. Utilizzate l'abilità e l'esperienza dei dipendenti. Ottimizzate i tempi, imparate, migliorate le capacità e sperimentate.

5. Scegliere un coordinatore

Trovate e nominate un coordinatore dinamico che possa dare vitalità al progetto, renderlo effettivo e promuoverlo all'interno dell'azienda.

6. Cercare e trovare le informazioni necessarie

Un gran numero di libri pubblicati sulla protezione dell'ambiente in diversi settori può essere una fonte d'informazione e può aiutarvi a capire come avviare il progetto. Cercate delle informazioni su Internet e rivol-

getevi alle associazioni di categoria. Troverete dati sui vostri obblighi legali, sulle tecnologie pulite da utilizzare sia sulle azioni, sui casi studio, sulle raccomandazioni, ecc.

7. Contattare un consulente ambientale per informarsi circa eventuali aiuti e sussidi pubblici

L'assistenza esterna può essere utile per portare a termine diverse fasi del sistema di gestione ambientale, quali l'analisi ambientale iniziale e l'identificazione degli aspetti ambientali più significativi delle attività della vostra azienda, gli obblighi legali, lo sviluppo di procedure, ecc. Tutte le regioni mettono a disposizione un'assistenza finanziaria per coprire i costi associati alla consulenza per i sistemi di gestione ambientale.

8. Provvedere alla formazione e al miglioramento delle competenze

La gestione dell'ambiente è un processo nel quale s'impara anche dalla pratica. L'educazione ambientale è molto importante. Esistono dei programmi pubblici molto specifici. Per informazioni:

| | |
|-------------|--|
| Grecia: | http://www.minenv.gr |
| Italia: | http://web.tiscalinet.it/ComitatoEcolabelEmas http://www.sinanet.ansa.it |
| Portogallo: | http://www.dga.min-amb.pt |
| Spagna: | http://www.mma.es http://www.gencat.es/mediamb |

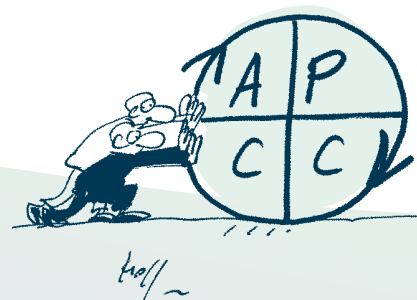
| Dove ricevere aiuto pubblico e assistenza | | Grecia | Italia | Portogallo | Spagna |
|--|--|--------|----------|------------|-----------|
| Assistenza finanziaria | Fase 1: analisi ambientale, politica e programma | ❖ | 75 a 50% | ❖ | 100 a 50% |
| | Fase 2: introduzione del sistema di gestione ambientale e convalidazione ad EMAS | ❖ | 50 a 40% | ❖ | 50 a 40% |
| Sussidi per investimenti | | ❖ | ✓ | ❖ | ✓ |
| Riduzioni fiscali | | ❖ | ✓ | ✓ | ✓ |
| Informazioni disponibili (Cd rom, pagine web. . .) | | ✓ | ✓ | ✓ | ✓ |
| Progetti pilota | | ✓ | ✓ | ✓ | ✓ |

Per ricevere maggiori informazioni circa le possibilità finanziarie disponibili e i progetti pilota si possono contattare gli enti competenti di ogni paese:

| | |
|------------------------------|---------------------------|
| ❖ Grecia: +30 16465762 | ❖ Italia: +39 06 50072066 |
| ❖ Portogallo: +351 214728249 | ❖ Spagna: +34 915976423 |

EMAS

dall'idea all'azione



6

State per cominciare. 19 fasi saranno necessarie per mettere in atto una gestione ambientale meto- dica ed efficace. Ci sono molte pietre miliari lungo la strada che conduce ad EMAS quali **P = pro- grammare** il sistema di gestione ambientale, **C = creare** e realizzare il vostro programma, **C = con- trollare** e valutare la performance ambientale **A = agire** per un miglioramento continuo e infine comunicare e verificare. Coloro che hanno già adottato un sistema di gestione della qualità potrebbero trarre profitto dalla loro esperienza. Altri, già certificati ISO 14001, avranno già fatto un bel po' di lavoro lungo il percorso che li con- durrà ad EMAS e dovranno effettuare solamente pochi passi in più. Gli esordienti dovranno partire da qui...

Programmazione del sistema di gestione ambientale: le prime cinque fasi

Fase 1: Sviluppate una politi- ca ambientale per la vostra azienda o organizzazione

La politica ambientale consisterà in un documento pubblico preparato dalla vostra società nel quale descriverete gli impegni presi rispetto all'ambiente. Quest'impegno scritto dalla direzione dovrà fare riferimento a

- Imppegno all'osservanza della legisla- zione ambientale.
- Lo sviluppo della performance ambientale oltre gli obblighi di legge.
- Il controllo e il monitoraggio delle vostre attività e le analisi degli impatti ambientali critici.
- Gli adempimenti necessari per ridurre, prevenire o eliminare l'inquinamento e le pressioni sull'ambiente.
- La valutazione preliminare degli impat- ti ambientali di attività e prodotti

nuovi.

- La prevenzione e la riduzione dei rischi dovuti all'emissione di sostanze inqui- nanti in caso di incidenti.
- Il confronto regolare del piano d'azio- ne con la politica ambientale.
- L'impegno sistematico nel perseguire gli obiettivi e i traguardi fissati.
- La cooperazione con le autorità pub- bliche per ridurre i rischi ambientali e minimizzare gli impatti d'incidenti eventuali ricorrendo a tecnologie appropriate.
- L'incoraggiare la consapevolezza e la partecipazione degli impiegati.
- Il fornire ai clienti tutte le informazio- ni sugli aspetti ambientali dei vostri prodotti e servizi.
- L'ottenere l'accordo dei mandatari affinché accettino di conformarsi ai vostri standard e procedure.

Le tue 19 fasi per arrivare a EMAS

Partenza

P = programmare

1. definizione della politica ambientale
2. Identificazione degli impatti ambientali significativi
3. Obblighi legali
4. Definizione degli obiettivi e dei traguardi da raggiun- gere
5. Definizione del programma di gestione ambientale

C = creare

6. Struttura e responsabilità
7. Formazione, consapevolezza e competenza
8. Comunicazione
9. Documentazione del sistema di gestione ambientale
10. Controllo della documentazione
11. Controllo operativo
12. Pianificazione delle emergenze

C = controllare

13. Monitoraggio e misurazioni
14. Azioni preventive e correttive
15. Registrazioni
16. Audit interno del sistema di gestione ambientale

A = agire

17. Revisione della gestione
18. Comunicazione pubblica
19. Verifica, convalida e registrazione

Comunicare

- Il fornire informazioni complete al pubblico ed aprire un dialogo sugli impatti ambientali della vostra azienda e su eventuali reclami esterni.

ASER

Industria di riciclaggio di piombo e zinco
Spagna

Politica: "Noi ci impegniamo a valutare, controllare e ridurre il livello di emissioni nell'atmosfera e nelle acque di scarico, il rumore e i rifiuti tossici e al contempo a migliorare l'impatto visivo della nostra industria. Coltiveremo la formazione dei dipendenti aumentando la loro prepara- zione e motivazione rispetto alla protezio- ne dell'ambiente"

SOFIA BARRENECHEA

Fase 2: Analisi degli impatti ambientali più significativi della vostra attività

La fase più importante nell'applicazione di EMAS è probabilmente l'analisi ambientale iniziale. Questo significa effettuare una valutazione sistematica ed esaustiva, secondo dei criteri ecologici, dei vari aspetti della vostra attività. È come una foto istantanea dell'impronta ecologica" della vostra azienda o organizzazione. Ciò costituirà la base per un programma d'azione ambientale completo con obiettivi e traguardi chiari. Tale inventario iniziale include l'esame di:

- Aspetti ambientali significativi associati alla vostra attività ai prodotti e/o ai servizi.

- Obblighi legali e normative rilevanti.
 - Tutte le prassi e le procedure concernenti l'ambiente da voi già applicate.
 - Valutazione dei risultati d'indagini riguardanti incidenti passati.
 - Reclami dei vicini circa le vostre attività.
- Tali risultati figureranno in un cosiddetto registro degli impatti ambientali significativi. Non esiste un metodo universale

per accertare e misurare la rilevanza degli impatti ambientali. Per iniziare, è bene avere una visione più ravvicinata degli aspetti diretti ed indiretti della vostra azienda. Al contempo bisognerebbe anche considerare gli effetti relativi alla localizzazione della vostra attività come il rumore, gli odori, l'occupazione di spazio, ecc.

Aspetti ambientali diretti

Emissioni atmosferiche
 Uso di risorse naturali
 Uso di materie prime
 Produzione di rifiuti
 Scarico di acque reflue

Aspetti ambientali indiretti

Progettazione di prodotti
 Trasporto
 Catene di forniture
 Riciclo di rifiuti
 Pianificazione e decisioni amministrative

Esempi di emissioni di sostanze tossiche

| Attività | Emissioni | Impatti ambientali |
|------------------------------|--|--|
| Trasporto | Anidride carbonica (CO ₂) | Contribuiscono all'effetto serra e quindi all'alterazione delle condizioni climatiche globali |
| Discarica | Metano (CH ₄) | |
| Riscaldamento | Gas a base di fluoro (CFC, HFC, ecc.) | |
| Aria condizionata | | |
| Refrigerazione | CFC | Riducono lo strato d'ozono che protegge la terra dalle dannose radiazioni solari ultraviolette |
| Lavaggio di tessuti | Solventi a base di cloro | |
| Estintori | Gas "halon" | |
| Traffico | Ossido di zolfo (SO ₂) Ossido di azoto (NO _x) | Piogge acide (che causano problemi alla salute e deteriorazione di foreste e costruzioni) |
| Uso di solventi | Composti organici volatili | Contribuiscono alla formazione dell'ozono negli strati bassi dell'atmosfera e sono dannosi per la salute |
| Riscaldamento | Ossido di azoto (NO _x) | |
| Incinerazione di rifiuti | Particelle (MW ₁₀) | |
| Traffico | Diossido di azoto (NO ₂) | Causano inquinamento dell'aria a livello locale (specie in aree urbane) |
| Riscaldamento | Particolato (MW ₁₀) | |
| Industria | | |
| Acque di scarico industriali | Sali minerali (fosforo e azoto) Componenti organici | Causano l'eutrofizzazione (aumento delle materie nutritive nei fiumi, laghi e di composti organici in aree marine) |

Ogni attività economica ha un impatto ambientale: globale e locale

Dove ottenere aiuto?

Associazioni di categoria, camere di commercio o autorità locali possono fornirvi pubblicazioni ed informazioni sul vostro settore di attività e sui relativi impatti ambientali. Esistono metodi semplici ed originali per accertare gli aspetti ambientali significativi relativi alla vostra attività, come l'"Eco-mapping" per PMI ed altri strumenti reperibili nel kit di EMAS disponibile sul sito Internet :

<http://www.inem.org>.

Non parole inutili
 ma valutazioni critiche e ricerca
 degli aspetti più significativi



EMAS, migliorare... oltre i limiti di legge



8

Fase 3: mantenetevi informati sugli obblighi legali e conformatevi a loro... E fate anche meglio

EMAS è utile nell'aiutarvi ad adempiere meglio gli obblighi legali relativi alle vostre attività economiche. Vi consente di tenervi aggiornati e in conformità con la legislazione ambientale. In caso di non conformità, misure correttive devono essere prese per rettificare la situazione. Dire che le organizzazioni registrate EMAS "vanno oltre", significa che non solo adempiono gli obblighi legali ma che anticipano i nuovi regolamenti e fanno ancora di più. È spesso difficile tenersi informati su tutti gli obblighi legali ma esistono ora molti luoghi dov'è possibile trovare delle informazioni utili.

Piccola e non esaustiva lista di controllo dei vostri obblighi legali:

Rifiuti

Riciclo dei rifiuti di produzione

Legislazione sugli imballaggi

Raccolta e stoccaggio di rifiuti pericolosi

Registro dei rifiuti

Acque superficiali

Permessi di scarico

Acque sotterranee

Depositi sotterranei

Requisiti per il deposito di liquidi infiammabili

Stoccaggio di materie tossiche

Emissioni atmosferiche, rumori ed altri effetti nocivi

Requisiti tecnici per ottenere permessi

EMAS può anche aiutarvi a costruire dei rapporti di maggiore fiducia con le autorità

Cooperativa Ceramica Imola - Italia

"Grazie alla nostra registrazione EMAS, le autorità locali hanno diminuito il numero di controlli ambientali che facevano in passato"

FABIO FRANCHINI

Fase 4: fissare obiettivi ambientali e traguardi chiari

Gli obiettivi derivano dalla politica ambientale. Un traguardo ambientale è una tappa precisa, quantificata, per raggiungere gli obiettivi fissati. Obiettivi e traguardi di un sistema di gestione ambientale devono essere descritti, comunicati e regolarmente aggiornati. Essi devono riflettere la politica ambientale dell'azienda, incluso il concetto di prevenzione dell'inquinamento. Tali obiettivi potrebbero includere una dichiarazione d'impegni quali:

- Riduzione dei rifiuti e del consumo di risorse naturali
- Riduzione o eliminazione d'emissioni inquinanti nell'ambiente
- Ri-progetto di prodotti al fine di minimizzare i loro impatti ambientali durante il ciclo di produzione, utilizzazione e rimozione (discarica)
- Promozione della sensibilità ambientale presso i lavoratori e la comunità esterna.

Gli obiettivi ambientali e i traguardi devono avere un collegamento chiaro con gli impatti ambientali più significativi

Caratteristiche degli obiettivi e dei traguardi

- Sono stabiliti in coerenza con gli impatti ambientali più significativi dell'attività e devono essere formulati con chiarezza.
- Devono comportare un reale miglioramento delle prestazioni ambientali ed essere regolarmente rivisti, corretti ed adattati.
- Sono scritti, quantificati ed includono dei termini di scadenza.
- I dipendenti sono regolarmente informati riguardo ai loro adempimenti.
- Devono essere coerenti con la politica ambientale oltre che realistici e ragionevoli.

Lonza Ravenna Industria chimica Italia

Politica

Prevenzione e minimizzazione dei possibili rischi per l'ambiente, per la salute per la sicurezza dei lavoratori, comunità locali e clienti.

Obiettivi

Riduzione delle emissioni atmosferiche

Target

10% di riduzione di COT (composti organici totali) emessi per tonnellata di prodotti



Fase 5: Stabilite il vostro programma ambientale: chi fa cosa, quando, come, con che significato e da quale momento?

Un programma di gestione ambientale è costituito da una serie di obiettivi e traguardi messi a punto per migliorare la performance ambientale dell'organizzazione. È un piano di lavoro globale che riflette la politica ambientale dell'azienda nella pratica quotidiana. Il programma identifica le responsabilità e i mezzi per raggiungere gli obiettivi e i target definiti alle scadenze previste. Il programma è utilizzato per integrare la protezione dell'ambiente nella vita quotidiana dell'azienda; esso deve condurre a cambiare le attitudini e a migliorare le prestazioni ambientali. È la guida per un miglioramento continuo.

Esempio di un futuro programma ambientale Hotel Virginia - Grecia

| Obiettivo | Target | Azioni e mezzi ambientali |
|----------------------------------|---|---|
| Ridurre il consumo | 25% di riduzione del consumo d'elettricità da giugno 2001 | 1. Sistema di controllo del consumo d'elettricità in tutte le camere e le strutture dell'hotel 2. Sostituzione delle vecchie lampade con altre a basso consumo d'energia |
| Ridurre la produzione di rifiuti | 50% di riduzione della produzione di rifiuti da giugno 2001 | 1. Evitare i piccoli imballaggi 2. Introdurre l'uso di vetro, metallo, contenitori riutilizzabili e riciclabili 3. Uso di carta priva di cloro |
| Ridurre il consumo d'acqua | 20% di riduzione dei consumi da giugno 2001 | 1. Installare degli interruttori "on-off" nelle docce 2. Contatori per l'acqua differenziati nel bar, le camere e la cucina |

NIKITAS CHOUCOUTAS

Nel definire il tuo programma ambientale, non dimenticare di considerare gli aspetti indiretti

- Catene di fornitura forniture a catena supply chain
 - Suscontractors
- Implicazione dei lavoratori...

**OPEL Portugal
Azambuja Factory
Portogallo**

Obiettivi ambientali (selezione):
Energia: introduzione di misure di risparmio energetiche con una media di 2% annuo (in atto).
Acqua: massimo utilizzo d'acqua con una media di 2m³/automobile (2001)
Emissioni atmosferiche: creazione di un nuovo magazzino di pitture ad acqua per ridurre le emissioni di COV (1999)
Ufficio pubbliche relazioni

DEPARTAMENTO DE
RELAÇÕES PÚBLICAS

**Indústrias Serva
Industria manifatturiera
Spagna**

1. Uso di un nuovo lucernario per migliorare l'efficienza della luce solare in relazione alla riduzione del consumo d'energia elettrica
2. Introduzione di sistemi di refrigerazione a circuito chiuso in alcune macchine per ridurre il consumo d'acqua (risparmiati 14 litri il minuto)
3. Sostituzione di solventi con acqua nei processi di stampa e nei colanti (in 3 anni, i residui d'acetone sono stati ridotti da 20 a 0)

ALFONSO ORDUÑA



Gli adempimenti e gli obblighi giornalieri

Le successive 7 fasi e il gruppo di lavoro

10

Fase 6: Struttura e responsabilità: c'è un pilota sull'aereo?

Un sistema di gestione ambientale, anche se attuato in modo informale, deve essere comunque strutturato. Qualcuno deve essere incaricato del lavoro di coordinazione, ed è necessario nominare le persone alle quali affidare le diverse responsabilità in modo che ognuno di esse sappia cosa debba essere fatto. È vitale, per l'efficacia del sistema, identificare esattamente i responsabili, le modalità, i tempi e i mezzi per ciascun compito da svolgere.

Almeno sette tipi di responsabilità e compiti devono essere fissati in modo da:

- Accertare la conformità con la legislazione ambientale.
- Coordinare il programma d'azione ambientale.
- Stimolare la sensibilità ambientale dei dipendenti ed organizzarne la formazione.
- Organizzare la documentazione ed il monitoraggio interno.
- Comunicare con tutto lo staff.
- Facilitare il dialogo con l'esterno.
- Verificare il programma ambientale ed il sistema di gestione.

Tutto ciò deve essere preferibilmente scritto e formalizzato. È essenziale che una persona, "signore o signora ambiente", sia incaricata di seguire e coordinare l'intero sistema di gestione ambientale.

EMAS richiede la partecipazione attiva dei lavoratori. Questo è il prerequisito e la base per un miglioramento continuo delle prestazioni ambientali. I dipendenti dovrebbero partecipare alla definizione della politica, all'analisi ambientale iniziale, al programma d'azione e all'elaborazione della dichiarazione ambientale, ... La comunicazione deve essere assicurata a tutti i livelli. Una cassetta per le idee, una formazione adeguata, un gruppo di lavoro per l'ambiente e un sistema di ricompense costituiscono le "pietre miliari" di una gestione ambientale di successo.

Fase 7: Ritorno a scuola: coscienza ambientale e formazione

Qualunque sia la dimensione dell'organizzazione, l'attività d'ogni lavoratore ha un impatto sull'ambiente. Direttamente o indirettamente, importante o trascurabile... Lui o lei possono contribuire positivamente innovando con nuove idee, cambiando attitudini e coinvolgendo altre persone. Tutto ciò richiede informazione, formazione e acquisizione di nuove competenze. EMAS richiede di stimare i requisiti e di organizzare la formazione. Chi ha bisogno di formazione?

Tutti e in particolare in caso di:

- Persone coinvolte nel sistema di gestione e nel programma ambientale.
- Persone che svolgano un lavoro che abbia degli impatti ambientali.
- Introduzione di un nuovo processo di produzione o introduzione di nuovi prodotti.
- Infortuni ed incidenti.
- Cambiamenti nei processi di produzione o arrivo di nuovi dipendenti.
- Introduzione di nuovi obblighi di legge.

Barricalla di Collegno
Discarica - Italia

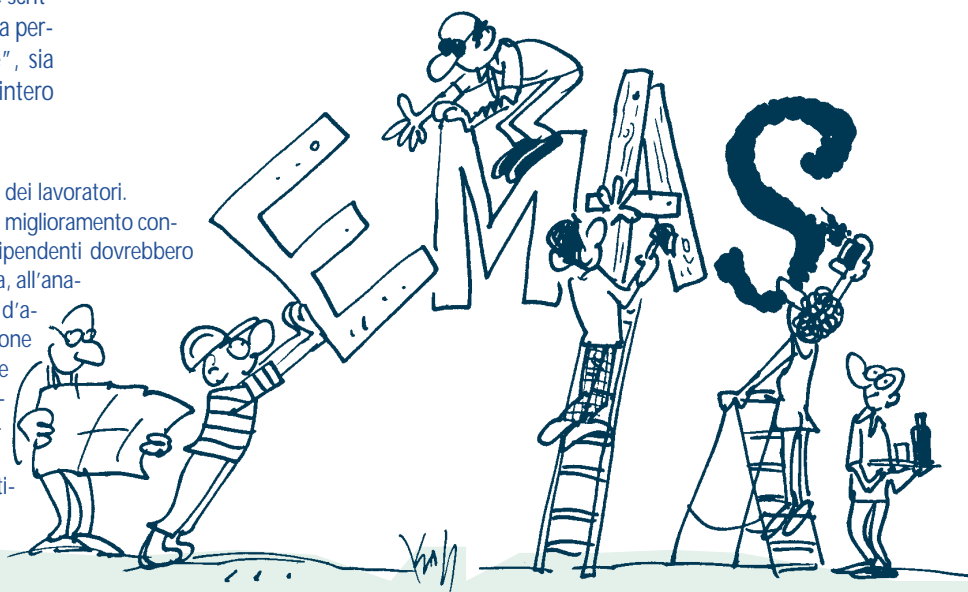
"Il processo per l'adempimento di EMAS ha profondamente cambiato l'attitudine dei lavoratori che si sentono ora più implicati per gli impatti ambientali che provengono dalle loro attività e si regolano di conseguenza."

ALBA RICHINI

Industrias Serva
Industria manifatturiera
Spagna

La formazione interna dei dipendenti riguardante le loro attitudini nei confronti dell'ambiente è stata un successo. Il programma ha incluso non solo l'acquisizione di un atteggiamento nuovo rispetto all'ambiente sul luogo di lavoro ma anche nella loro vita privata.

ALFONSO ORDUÑA



Fase 8: Comunicazione interna: annunciate quello che farete e quello che avete già fatto

La comunicazione è probabilmente l'elemento in grado di motivare di più le parti interessate in un sistema di gestione ambientale. Senza la comunicazione niente si muove. Per comunicazione interna si intende non solo l'insieme di messaggi e documenti indirizzati allo staff, o messaggi dalla direzione al gruppo esecutivo ed agli operai, quali la politica ambientale con i suoi obiettivi e traguardi.

Essa comprende anche il riportare regolarmente l'evoluzione ed i progressi del sistema di gestione ambientale. Inoltre, dovrebbe dar luogo ad un dialogo aperto e trasparente in grado di coinvolgere tutta l'organizzazione.

Fase 9: Evidenza oggettiva: la documentazione per un sistema di gestione ambientale

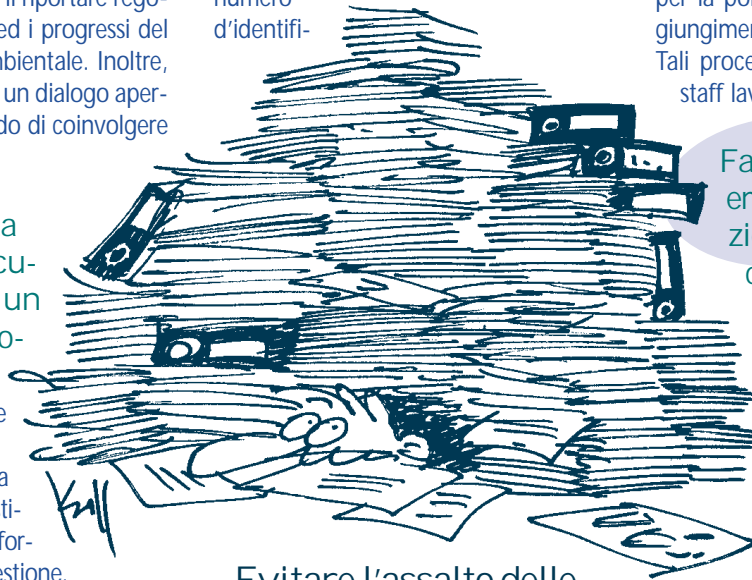
La documentazione consiste in un memoriale della storia interna all'organizzazione e costituisce la prova della performance del sistema di gestione.

Sarà adeguata, ben organizzata ed efficiente, su sistema cartaceo o informatizzato. Tale rapporto conterrà:

1. Copia scritta della politica ambientale.
2. Registro degli aspetti ed impatti ambientali dell'azienda, il programma di gestione ambientale e l'attribuzione delle diverse responsabilità.
3. Istruzioni e procedure di lavoro che definiscano le aree interessate dal programma ambientale.

Fase 10: Documentazione di gestione o: "verba volant, scripta manent"

L'organizzazione della documentazione assicura che tutti usino gli stessi documenti di lavoro. L'obiettivo principale è di conoscere in tempo tutti i dati recenti disponibili ed importanti e di eliminare le informazioni superate per alleggerire regolarmente il sistema di gestione. Aggiornando sistematicamente la documentazione renderete il sistema d'informazione credibile. I documenti importanti devono avere un numero d'identifi-



Evitare l'assalto delle "carte selvagge"

cazione, una data di pubblicazione e una registrazione dei loro aggiornamenti, con una o più firme.

Fase 11: Mettete su carta la vostra esperienza: controllo operativo

Il controllo operativo consiste in una serie di procedure che un'organizzazione segue per proteggere l'ambiente. È il cuore del vostro sistema di gestione

ambientale. Esso aiuta a raggiungere gli obiettivi e i target ambientali e a rendervi conformi ai requisiti di EMAS e della legislazione ambientale. Inoltre, esso è la garanzia per una buona performance ambientale in condizioni di lavoro sia normali sia anomali. Una procedura potrebbe consistere in un pittogramma o in una semplice descrizione dei compiti da svolgere. Ma potrebbe anche consistere in un rapporto dettagliato con delle indicazioni specifiche per i vostri subappaltatori. Il formato di tali istruzioni dipende dalle valutare se la loro assenza possa essere pregiudiziale per la politica ambientale o per il raggiungimento degli obiettivi e traguardi. Tali procedure sono dirette a tutto lo staff lavorativo.

Fase 12: "Squadra di emergenza": prevenzione in situazioni critiche

Incidenti gravi possono recare danni all'ambiente, alla salute ed alla sicurezza dei lavoratori ed anche delle popolazioni vicine. Essi possono avere grandi ripercussioni economiche sulla vostra organizzazione. Bisogna evitare le situazioni rischiose prima che sia troppo tardi. Il programma per la prevenzione è basato su:

1. L'identificazione di potenziali incidenti e situazioni d'emergenza.
2. La prevenzione d'incidenti (isolamento di materiali tossici, pavimenti antiscivolo...).
3. Piani e procedure d'emergenza, esercitazioni, ecc.
4. Test periodici per verificare che i piani e le procedure funzionino in modo adeguato.
5. L'esperienza di incidenti passati.

Controllo della vostra gestione ambientale e del miglioramento continuo in cinque ulteriori fasi

12

Fase 13: Monitoraggio e misurazione: il pannello di controllo del vostro EMAS

La fase centrale di EMAS è utile per seguire i progressi degli obiettivi ambientali e dei traguardi fissati e assicura la conformità alla legislazione. Misure e monitoraggio permanenti sono utili:

Per ottenere informazioni sui tipi di richieste da formulare alle autorità pubbliche.

Per rendere possibile un controllo permanente circa l'uso delle risorse.

Per confrontare la qualità della gestione ambientale del sito nel corso degli anni.

Per informare i dipendenti in modo preciso sulle prestazioni ambientali dell'impresa.

Per controllare il miglioramento continuo della gestione ambientale con dei semplici indicatori di prestazione ambientale.

Per coinvolgere la direzione finanziaria nel processo ambientale e per misurare gli impatti finanziari.

Per simulare diversi scenari in caso di sostituzione di prodotti o processi di produzione.

Fase 14: Imparare facendo, non conformità, ed azioni preventive e correttive

Nessuno è perfetto... e un sistema di gestione non funziona come un orologio fin dal primo giorno. La realtà pratica non sempre si combina con il piano di azione ambientale o con le richieste di EMAS. La mancanza di coerenza può essere causata da problemi tecnici (perdite, fuoriuscite accidentali, insufficienza delle attrezzature...) o da problemi di gestione (come un monitoraggio non sufficientemente rigoroso, formazioni non adeguate, istruzioni di lavoro vaghe...).

Cosa fare in caso di problemi? Quattro semplici fasi.

1. Esaminare il problema
2. Identificare le cause
3. Cercare un altro approccio per trovare una soluzione (azione correttiva)
4. Prendere nota dell'operazione effettuata e controllarla regolarmente.

In tal modo un'azione correttiva si trasforma in una rapida ed adeguata risposta ad un problema. Essa permetterà di mitigare gli

effetti negativi e consentirà di evitare che il problema si ripeta in futuro.

Fare in modo che il problema non si ripeta è un'azione preventiva. Imparerete così da ogni errore e trarrete benefici dall'esperienza. È bene mantenere un giornale di bordo degli incidenti che si verificano, con la descrizione dei problemi che provocano e le soluzioni che di volta in volta riuscirete a trovare.

Fase 15: Le registrazioni: la memoria della vostra gestione ambientale

Le registrazioni rappresentano la prova del vostro sistema di gestione ambientale per il mondo esterno. La messa in opera di EMAS genererà ed accumulerà molte informazioni nuove utili riguardo all'energia, i rifiuti, le risorse impiegate e gli sforzi fatti giorno dopo giorno. Tutte le informazioni devono essere registrate correttamente in forma scritta, e devono essere precise, semplici e comprensibili. Tali registrazioni devono essere gestite allo stesso modo che il resto della documentazione del sistema di gestione ambientale, e il periodo durante il quale essi debbano essere conservati deve essere formalizzato in forma scritta.

Esempi di dati da registrare:

- Registro annuale dei rifiuti
- Rapporti di incidenti, infortuni e reclami
- Rapporti sull'analisi delle acque reflue, fumi e qualità dell'aria
- Resoconto del consumo di acqua e di energia, uso dei prodotti ecc.
- Certificati di formazione
- Rapporti di audit interni e delle verifiche

La parte centrale di un sistema di gestione ambientale è costituito dalla raccolta delle osservazioni dei lavoratori circa casi d'incongruenze nel sistema, da reclami esterni e dall'insieme delle azioni correttive e preventive effettuate.

Fase 16: L'audit del sistema di gestione ambientale – un invito per Sherlock Holmes!

L'audit interno consiste in un accertamento periodico dell'efficacia del sistema di gestio-

ne ambientale e di come le prestazioni ambientali sono raggiunte. Esso permette anche di controllare la conformità con i requisiti di EMAS. Si tratta di un lavoro di routine, sistematico e documentato, che deve essere eseguito da qualcuno indipendente dalle attività sottoposte a verifica, che possa prendere distanza ed avere uno sguardo critico sul funzionamento del sistema di gestione ambientale. Gli audit sono necessari perché rappresentano un'opportunità di prendere atto della situazione e sono vitali per il miglioramento continuo della performance ambientale. L'audit interno è il mezzo attraverso il quale l'azienda è capace di determinare, da sola o con un aiuto esterno, se il sistema sta funzionando correttamente. Gli audit possono essere condotti da personale qualificato esterno all'impresa. I risultati dell'audit interno sono esaminati regolarmente ed almeno una volta l'anno in occasione della revisione della gestione.



Fase 17: Incontri al vertice per un miglioramento continuo: il riesame della direzione

Il riesame della direzione è importante per mantenere il sistema sulla giusta direzione. Una volta l'anno i risultati degli audit interni, delle misurazioni ed altri dati utili saranno inseriti nella futura strategia ambientale e nel successivo programma di sistema di gestione ambientale...

All'ordine del giorno:

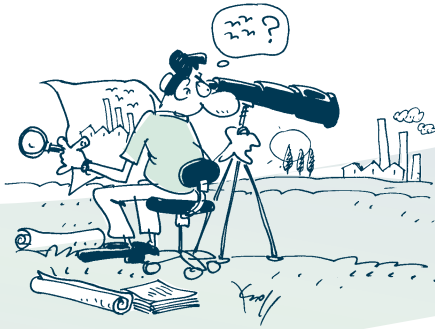
Stiamo raggiungendo i nostri obiettivi e traguardi?

La nostra politica ambientale è aggiornata? Regole e responsabilità definite sono ancora rilevanti?

Abbiamo gestito le nostre risorse in modo adeguato ed intelligente?

Possiamo ancora andare un po' oltre il miglioramento continuo?

Siamo riusciti a coinvolgere i dipendenti? Come comunichiamo?



Non potete gestire ciò che non potete misurare...

13

Il pannello di controllo del sistema di gestione contenendo gli indicatori di performance ambientale è vitale per guidare, gestire e comunicare i livelli di prestazione ambientale. Gli indicatori ambientali di performance rappresentano informazioni di supporto e strumenti di guida per un miglioramento continuo. Essi aumentano la chiarezza, la trasparenza e la comparabilità delle informazioni fornite dall'organizzazione.

Indicatori operazionali di performance ambientale in un'azienda manifatturiera

| Attività | Aspetti ambientali | Esempi d'indicatori operazionali di performance |
|--|--|--|
| Trasporti | Consumo di energia Inquinamento dell'aria | 500 litri di benzina utilizzati / 1 t di materie prime consegnate 50 % del nostro parco auto è fornito di catalizzatori |
| Uso dell'energia | Consumo di energia | 30 % di elettricità proviene da fonti di energia alternativa |
| Consumo di risorse | • Materie prime • Energia • Acqua | 5 kg di materie prime / 1 kg prodotto finito 20 Kwh di elettricità utilizzata / 1 ora di macchine in funzione (injection machine) 10 Litri di acqua usata / 1 unità di prodotto lavorato |
| Processo di produzione | Scarico di inquinanti in: Produzione di rifiuti | • Aria 500 kg CO ₂ /anno • Acqua 0,3 g di oli usati / litro di acque reflue 80 kg di rifiuti/ t di prodotto lavorato |
| Stoccaggio di prodotti tossici liquidi | Rischi di perdite | 90 % dei liquidi pericolosi dotati di bacini di contenimento |
| Gestione dei rifiuti | Uso di risorse e inquinamento | 80 % dei nostri rifiuti sono separati e riciclati |
| Distribuzione e imballaggi | Produzione di rifiuti | 60 % dei nostri imballaggi per il trasporto è recuperato e riutilizzato 0, 2 kg d'imballaggi / kg di prodotto lavorato |

In un'azienda di servizi

| Attività | Aspetti ambientali | Esempi d'indicatori operazionali di performance |
|----------------------------|---|--|
| Riscaldamento | Consumo di combustibile o gas | 150 litri di benzina consumata / anno / m ³ di costruzione |
| Viaggi d'affari | Consumo di benzina | 50 000 km di viaggi d'affari in aereo / impiegato / anno 60 % degli impiegati usa mezzi di trasporto pubblici |
| Stampe, fotocopie | Consumo di carta | 18 kg di carta usata / anno / impiegato 30 % della carta utilizzata è carta riciclata |
| Attività di catering | Produzione di rifiuti Consumo di risorse | 250 gr di rifiuti / pasto fornito 45 % del cibo dei pasti proviene da coltivazioni di agricoltura biologiche |
| Maiservizi di manutenzione | Consumo di materie e sostanze chimiche | 30% dei prodotti per le pulizie sono al 98 % biodegradabili 15 Litri di prodotti di pulizia usati / anno / m ² di superficie di un ufficio |

Qualche esempio d'indicatori di performance gestionale

| Attività | Aspetti ambientali | Esempi d'indicatori operazionali di performance |
|----------------------------|----------------------------------|--|
| Dipartimento ambientale | Obiettivi ambientali e traguardi | 80 % dei traguardi ambientali sono raggiunti |
| Contabilità | Investimenti "verdi" | 10 % degli investimenti fatti lo scorso anno è relativo a tecnologie pulite |
| Risorse umane | Formazione degli impiegati | 2 ore di formazione su temi ambientali / impiegato nel 1999 |
| Sicurezza | Incidenti ambientali sul sito | 3 incidenti ambientali minori senza inquinamento si sono verificati nel 1999 |
| Relazioni pubbliche | Reclami ambientali | 2 reclami per rumore ricevuti dai vicini nel 1999 |
| Relazioni pubbliche | Relazioni di vicinato | 3 giornate "porte aperte" dell'azienda / anno 250 visitatori in occasione dell'evento |
| Rifornimenti (Procurement) | Acquisti "verdi" | 75 % di tutti i beni non tecnici sono acquistati seguendo dei criteri ambientali |
| Gestione della qualità | Gestione delle forniture | 80 % dei fornitori erano dotati di una certificazione ambientale nel 1999 |

Le aziende più importanti possono anche utilizzare indicatori rilevanti relativi alle condizioni ambientale locale.

Gli indicatori di performance ambientale sono utili per le diverse parti interessate

| | |
|-------------------------|--|
| Autorità pubbliche | Emissioni inquinanti locali in acqua, aria... |
| Vicini | Livello di rumore nelle vicinanze della fabbrica |
| Clienti | Percentuale di fornitori dotati di certificazione ambientale |
| Impiegati | Ore annuali di formazione ambientale |
| Istituzioni finanziarie | Percentuale di investimenti in tecnologie pulite |
| ONG | Percentuale di investimenti in "beni verdi" |

Indicatori di Performance ambientale sono utili per EMAS perché

- Verificano i progressi relativi dei diversi aspetti ambientali significativi
- Evidenziano le incongruenze e verificano le azioni correttive e preventive
- Creano e sintetizzano utili informazioni per le registrazioni
- Coadiuvano i processi di audit interno ed esterno
- Supportano il riesame della direzione
- Aiutano a valutare la comunicazione interna ed esterna
- Permettono di paragonare casi diversi in uno stesso settore
- Creano un insieme d'informazioni per le diverse parti interessate
- Danno ai dipendenti una chiara visione della performance ambientale

Dichiarazione ambientale e dialogo, la vetrina del tuo sistema di gestione ambientale

14

Fase 18: La comunicazione esterna o le registrazioni ambientali con informazioni verificate

La diffusione d'informazioni sulle vostre prestazioni ambientali aggiungerà un valore considerevole e migliorerà la vostra immagine sul mercato. Il fatto che tali informazioni siano affidabili, poiché verificate, sarà apprezzato da clienti, fornitori, pubbliche amministrazioni, impiegati e comunità locali. Abbandonate l'idea di un semplice rapporto annuale di una pagina e scegliete una comunicazione più aperta ed interattiva con le diverse parti interessate: la dichiarazione ambientale. EMAS è un invito al dialogo.

Le parti interessate richiedono diversi tipi d'informazione

Autorità locali

Dati d'emissione e gestione dei rifiuti
Adempimenti e reclami
Infortuni ed incidenti

Comunità locale

Aspetti ambientali e relativi alla salute di sostanze e prodotti emessi
Natura dei reclami e azioni

Clienti

Informazioni relative ai procedimenti usati
Qualità ambientale dei prodotti, servizi e della gestione

Lavoratori

Situazione ambientale e condizioni di lavoro
Implicazioni nelle istruzioni di lavoro

Istituzioni finanziarie ed investitori

Maggiore disponibilità
Informazione relativo all'inquinamento del suolo o alla presenza di sostanze pericolose come l'amianto



Barricalla di Collegno Discarica - Italia

In quanto discarica di rifiuti pericolosi eravamo considerati molto male dalla comunità locale. La pubblicazione della dichiarazione ambientale EMAS ha notevolmente migliorato le nostre relazioni con la comunità locale

ALBA RICHINI

High Fashion - Fabbrica tessile Grecia

Abbiamo introdotto EMAS perché la "Distribuzione Europea del Tessile" l'aveva richiesto in diversi paesi. La nostra azienda, con 30 impiegati, crede fortemente che EMAS rappresenti un investimento strategico per la nostra immagine.

MARIA MOUSIOU

Utenti

Temi importanti per i media o di pubblico interesse
Origine delle materie prime: legname e foreste tropicali

ONG ambientaliste

Evoluzione della performance ambientale
Applicazione del principio di precauzione

La dichiarazione ambientale

La dichiarazione ambientale, convalidata da un verificatore accreditato, è presentata in modo chiaro e comprensibile, ai fini dell'ottenimento della prima registrazione e poi ogni tre anni in una nuova, completa edizione.

Aggiornamenti devono essere forniti annualmente. I principali elementi da integrare nella dichiarazione ambientale sono:

- Una chiara e concisa descrizione dell'organizzazione e delle sue attività, prodotti e servizi
- La politica ambientale e una breve descrizione del sistema di gestione

- Una descrizione degli aspetti ambientali significativi e degli impatti relativi
- Una descrizione del programma ambientale e degli obiettivi principali
- I risultati del programma d'azione ambientale
- Compendio quantitativo dei dati ambientali ed uso di indicatori di performance ambientale che stabiliscano un confronto con i risultati degli anni precedenti
- Nome, data e numero di convalida attribuito dal verificatore.

EMAS consente flessibilità. Una dichiarazione scritta e concisa è richiesta ogni tre anni ma è possibile comunicare e dialogare in vari modi: via internet, con degli opuscoli, manifestini, ecc. a scelta. Il LOGO EMAS attesterà la qualità e la veridicità delle informazioni

Il logo EMAS, simbolo di eccellenza ambientale

Cos'è il logo EMAS?

Il logo EMAS rappresenta il simbolo del regolamento EMAS. Rappresenta la prova della qualità ambientale dell'azienda e garantisce l'affidabilità e l'attendibilità delle informazioni relative alla sua performance ambientale. Ciò significa che avete brillantemente applicato un sistema di gestione ambientale e che siete pronti a comunicare al mondo esterno i risultati ottenuti.

Cosa il logo EMAS attesta:

- L'applicazione ed il buon funzionamento del sistema di gestione ambientale.
- L'impegno a migliorare le prestazioni ambientali e a valutarle periodicamente in modo sistematico ed obiettivo, andando oltre gli obblighi legali.
- L'affidabilità delle informazioni convalidate da un verificatore ambientale accreditato.
- Il coinvolgimento attivo dei lavoratori.

Perché un logo EMAS:

Lo scopo di un logo è di:

- Aumentare la visibilità dello schema nei confronti del pubblico, delle parti interessate e delle organizzazioni che

desiderano migliorare la loro performance ambientale.

- Indurre le organizzazioni registrate EMAS a comunicare meglio sul mercato.

Il logo EMAS non è un Eco-label. A differenza di quest'ultimo, esso non fornisce alcuna informazione sul prodotto ai consumatori. Il logo indica semplicemente la veridicità delle informazioni fornite e la partecipazione al sistema europeo. In altre parole, il logo rappresenta un "sigillo di garanzia delle informazioni fornite" ma non una "garanzia della qualità superiore dei prodotti".

Opzioni per l'uso del logo:

- Sulle informazioni pubblicitarie per comunicare la partecipazione dell'organizzazione ad EMAS.
- Sulla carta intestata delle organizzazioni registrate
- Sulle dichiarazioni ambientali convalidate
- Sugli estratti d'informazioni convalidate
- Sulle pubblicità di prodotti, attività e servizi, accertandosi che non vi siano confusioni con i label ambientali per i prodotti



Che cosa potete e non potete fare con il logo

L'uso del logo: "Sistema ambientale verificato".

- Sì, sulla porta d'ingresso del sito registrato.
- Sì, sulla copertina di un opuscolo di un'organizzazione completamente registrata.
- No, per un'organizzazione che utilizza semplicemente prodotti e servizi provenienti da un sito registrato.
- No, per una relazione globale sull'ambiente di un'organizzazione se non tutte le sue sedi sono registrate.

L'uso del logo: "Informazioni convalidate"

- Sì, su una lista d'informazioni per le autorità relative a prestazioni convalidate.
- Sì, su un opuscolo basato sul contenuto della dichiarazione ambientale convalidata.
- No, sui prodotti e sui loro imballaggi.
- No, sulle pubblicità comparative

Per maggiori indicazioni circa l'uso del logo, possono essere consultati gli organi competenti.

Spese amministrative pubbliche EMAS per la registrazione che conferisce l'uso del logo.

| | Piccole e Medie imprese | Grandi imprese |
|------------|-------------------------------------|-------------------------------------|
| Grecia | € | € |
| Italia | 50-500 Euro | 1500 Euro |
| Portogallo | 588 Euro + (spese annuali : 588) | 588 Euro + (spese annuali: 1764) |
| Spagna | € | € |

IL LOGO PUÒ ESSERE USATO IN DUE SITUAZIONI:

Versione 1



Sistema ambientale verificato

REG. N°:

L'organizzazione ha in atto un sistema di gestione ambientale conforme ad EMAS

Versione 2



Informazioni convalidate

REG. N°:

Le informazioni specifiche alle quali il logo si riferisce sono state convalidate secondo i criteri EMAS

Dove usarlo? : sui giornali, cataloghi, manuali d'istruzione, media (TV, siti web...), scaffali, stand d'esposizione, opuscoli informativi, documenti scritti, comunicati stampa ecc. Il numero di registrazione dell'organizzazione deve essere sempre indicato col logo.

EMAS vuol dire credibilità e trasparenza ambientale!

16

Fase 19: l'ultima fase: verifica indipendente e convalida del vostro sistema di gestione ambientale e delle informazioni riportate

Quando il sistema di gestione ambientale EMAS ha raggiunto la maturità, un verificatore ambientale accreditato è invitato a convalidare l'informazione ambientale per fornire un punto di vista critico della realtà e delle prestazioni del sistema di gestione ambientale. Tale operazione darà credibilità al vostro sistema di gestione. I verificatori sono degli speciali auditor ambientali. Essi sono accreditati e controllati dallo stato o da altre istituzioni sia pubbliche sia private. La supervisione è effettuata dalla pubblica amministrazione. I verificatori possono essere singole persone o organizzazioni. Essi conoscono molto bene il regolamento EMAS e le soluzioni per un settore particolare. Si tratta di auditor ed esperti ambientali in grado di lavorare in tutta Europa in settori specifici come quello dell'energia, della pubblica amministrazione, dell'industria chimica, ecc. Per questo motivo si differenziano dagli auditor di ISO 14000 che sono solo degli esperti di gestione. La commissione europea e gli stati membri controllano la qualità e l'indipendenza del sistema di accreditamento. Se nel vostro paese non esistono verificatori specializzati per uno specifico settore industriale, è possibile trovarne in un altro stato membro dell'Unione europea.

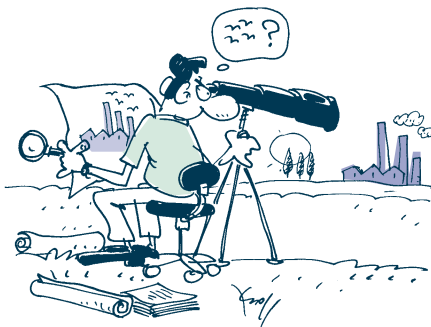
Il nome di tutti i verificatori EMAS accreditati è reperibile su internet:

<http://www.europa.eu.int/comm/environment/emas>

In cosa consiste il lavoro del verificatore

Egli deve rivedere e verificare che il sistema di gestione ambientale dell'organizzazione e la sua comunicazione siano conformi ai requisiti del regolamento EMAS. Tale verifica è eseguita esaminando la documentazione, visitando l'organizzazione ed intervistando il personale. Il programma di verifica porterà principalmente su:

- Conformità alla legislazione ambientale.
- Aspetti ambientali diretti ed indiretti significativi dell'organizzazione.
- Politica ambientale e performance.
- Coinvolgimento dei lavoratori.
- Affidabilità delle informazioni e della dichiarazione ambientale.
- Risultati di verifiche precedenti e di audit interni.
- Efficienza del sistema di gestione ambientale.



Questo lavoro dettagliato dovrà essere effettuato in periodi non superiori a 36 mesi. Il verificatore rivede una volta l'anno i dati ambientali generati, per il miglioramento continuo.



Che accade se siete già certificati ISO 14000 e desiderate una registrazione EMAS?

Le aziende dotate di un sistema di gestione certificato ISO 14001 hanno già fatto un bel po' di strada per trovare riscontro con i requisiti EMAS. Ciò perché il sistema di gestione EMAS e quello ISO 14001 sono gemelli. Perciò, una volta che un'azienda è certificata ISO 14001, poche altre cose devono essere dimostrate:

- Correttezza delle informazioni a pubblico e parti interessate
- Miglioramento delle prestazioni ambientali
- Conformità legislativa
- Coinvolgimento dei dipendenti

Questi aspetti dovranno essere accertati da un verificatore accreditato ai fini dell'ottenimento della registrazione EMAS. La certificazione ISO e la verifica EMAS sono effettuate a volte nella stessa occasione per evitare inutili duplicazioni, costi e perdite di tempo.

Dopo il successo della verifica, la registrazione e la pubblicazione in un giornale ufficiale dell'UE, il logo EMAS potrà essere utilizzato per diffondere il verbo...

Industrias Serva Industria di protezioni termiche e guarnizioni isolanti - Spagna

"Decidemmo di essere certificati ISO 14001 e registrati EMAS perché EMAS va un po' oltre ISO. Entrambe le registrazioni sono state stabilite allo stesso momento, il che ha semplificato le procedure.

EMAS ha assolutamente migliorato la nostra trasparenza attraverso la dichiarazione annuale (a disposizione di tutti gli interessati alle attività della nostra azienda) ed anche mediante la verifica esterna che rappresenta una prova dell'affidabilità e della credibilità delle informazioni diffuse."

ALFONSO ORDUÑA

Tutto ciò che avreste sempre voluto sapere su EMAS... quesiti più frequenti

Le aziende molto piccole possono partecipare al sistema EMAS?

Sì, EMAS è aperto ad ogni organizzazione che abbia un impatto sull'ambiente. Aziende piccole o grandi sono assolutamente incoraggiate a farlo! L'accesso ad aiuti finanziari pubblici sarà facilitato in ogni stato membro.

Quanto costa aderire ad EMAS?

I costi dipendono dalla dimensione dell'azienda e dalla tipologia delle sue attività. Esperienze nei paesi dell'Europa settentrionale mostrano che non esistono delle regole standard. Le risorse finanziarie investite per avviare un sistema di gestione ambientale, incluse le spese di consulenza esterna e quelle associate ai costi di comunicazione e di certificazione, sono in media di: (i dati non integrano gli aiuti pubblici) 10000 euro per ogni piccola impresa (< 10 impiegati)

20000 euro per piccole imprese (< 50 impiegati)

35000 euro per medie imprese (50 < 250 impiegati)

50000 euro per grandi aziende (> 250 impiegati)

Nella maggior parte degli stati membri, le piccole e medie imprese (PMI) possono beneficiare del 75 % d'aiuti pubblici per sostenere i costi di consulenza esterna.

Quanto tempo occorre per adempiere EMAS?

Il tempo necessario per costituire il sistema

supera spesso un anno ed aumenta proporzionalmente alla dimensione dell'impresa ed alla complessità del sistema di produzione. Per dare un'idea, l'attuazione di EMAS richiede nei paesi del nord dell'Europa una media di:

- Meno di un anno per piccole imprese.
- Almeno un anno per piccole e medie imprese (PMI).
- Più di un anno e mezzo per imprese più grandi.

L'aiuto esterno è davvero necessario?

Sì, introdurre un sistema di gestione ambientale sembra ancora complicato e chiedere aiuti esterni aiuta nella maggior parte dei casi.

L'esperienza mostra che per le aziende registrate EMAS:

10 % non hanno bisogno di alcun tipo di aiuto

25 % hanno solo avuto bisogno dell'aiuto del loro gruppo

65 % hanno chiesto aiuti esterni

Qual è la fase che richiede più tempo per l'applicazione di EMAS?

L'esperienza mostra che l'analisi iniziale e la valutazione globale della pratica di gestione sono le fasi che richiedono il tempo più lungo di attuazione. Tali fasi sono seguite da:

- Raccolta di dati legali, tecnici ed ambientali
- Stesura del programma di azione ambientale
- Procedure ed istruzioni operative scritte

- Formazione dei dipendenti
- Comunicazione interna ed esterna

Quanti giorni la settimana bisogna dedicare per garantire un buon funzionamento di EMAS?

Generalmente un giorno a settimana in media, lo sforzo richiesto dopo la registrazione è lo stesso, sia per piccole che per le grandi organizzazioni.

| % d'impres | Giorni a settimana |
|------------|-------------------------|
| 55% | 1 giorno a settimana |
| 12, 5% | 1, 5 giorno a settimana |
| 20% | 3 giorno a settimana |
| 12, 5% | 5 giorno a settimana |

In Francia nuovi ed originali approcci sono stati testati per far condividere una "gestione ambientale" fra 4 PMI.

È possibile ricorrere a finanziamenti pubblici per passare ad EMAS?

Sì, la maggior parte dei paesi membri fornisce meccanismi di supporti finanziari per PMI. Tale aiuto può essere diretto (finanziamento del 75%) o indiretto (senza altre misure).

Per ricevere maggiori informazioni circa l'assistenza finanziaria potete contattare l'organo competente del vostro paese. Ulteriori informazioni possono essere reperite sul sito web di assistenza EMAS:

<http://www.europa.eu.int/comm/environment/emas>

Per mettersi in contatto con le aziende registrate EMAS citate in quest'opuscolo

| | | | | |
|------------------------|--|----------|-----------------------------|-------------------|
| Aser | Industria di riciclaggio di piombo e zinco | Spagna | Sofía Barrenechea | +34 944 53 50 30 |
| Bio Artsa | Panificio biologico | Spagna | Juan Manuel Castro Albuin | +34 936 52 28 51 |
| Industrias Serva | manifattura di guarnizioni e protezioni termiche | Spagna | Alfonso Orduña | +34 976 46 51 00 |
| Barricalla de Collegno | Discarica | Italia | Alba Richini | +39 011 455 98 98 |
| Cooperativa Ceramica | Industria ceramica | Italia | Fabio Franchini | +39 054 260 16 01 |
| Lonza Ravenna | Industria chimica | Italia | Perrera | +39 054 445 70 11 |
| Hotel Virginia | Hotel | Grecia | Nikitas Chouchoutas | +30 375 22 022 |
| High Fashion | Industria tessile | Grecia | Maria Mousiou | +30 319 45 396 |
| Secil Betão | Fabbrica di cemento | Portugal | João Taborda | +351 265 52 82 20 |
| Secil Pré-Betão | Fabbrica di cemento | Portugal | Carlos Figueiredo | +351 265 73 27 68 |
| PEGOP | Produzione energia elettrica | Portugal | José Lopes | +351 2418305 |
| Opel Portugal | industria automobilistica | Portugal | Ufficio Pubbliche relazioni | +351 214407550 |

EMAS è il benvenuto fra clienti e tour operatori

Hotel Virginia - Grecia

Partecipiamo e contribuiamo con EMAS a risolvere i problemi ambientali del nostro paese, quali la carenza d'acqua e l'inquinamento dell'aria, i rifiuti... Una parte dell'industria turistica ed i nostri ospiti ci sostengono positivamente e ci fanno un'eccellente promozione.

NIKITAS CHOUCOUTAS

EMAS è possibile per delle micro aziende di produzione alimentare biologica

Bio Artsa Organic fabbrica di pane e biscotti - Spagna

Il nostro pane e i biscotti biologici rispettano l'ambiente e la salute umana nel corso del loro intero ciclo di vita. EMAS e la certificazione di prodotti biologici sono simboli di qualità superiore. Ciò è possibile anche per PMI con meno di 10 lavoratori.

JUAN MANUEL CASTRO ALBUIN

EMAS è uno strumento per la modernizzazione della gestione

ASER - Industria di riciclaggio di piombo e zinco - Spagna

La nostra registrazione EMAS ci ha consentito d'integrare la protezione dell'ambiente nella gestione globale della nostra compagnia (manifattura, manutenzione, catene di forniture, laboratori...). Essa

ha anche migliorato la comunicazione e la collaborazione fra i diversi settori della nostra azienda e gli impiegati.

SOFIA BARRENECHEA



EMAS porta vantaggi competitivi

PEGOP - Pego produzione di energia elettrica - Portogallo

Con EMAS la nostra immagine di mercato, le nostre pubbliche relazioni con la comunità locale e la coscienza ambientale di tutti i dipendenti sono indubbiamente migliorati. In più, il sistema di gestione ambientale ci ha aiutati a meglio organizzare e controllare le nostre attività, conducendoci all'ottimizzazione degli affari dell'azienda.

MARIA JOSÉ LOPES

EMAS è buono per la nostra reputazione

Barricalla di Collegno - Discarica - Italia

In quanto discarica di rifiuti pericolosi siamo sempre stati mal visti dalla comunità locale. La pubblicazione della dichiarazione ambientale EMAS ha notevolmente migliorato le nostre pubbliche relazioni.

ALBA RICHINI

Il tuo partner regionale per EMAS:

ORGANISMI COMPETENTI

In italia

Comitato Ecolabel e Ecoaudit Sezione EMAS & ANPA, Via V. Brancati 48, I - 00144 ROMA

E-mail: emas@anpa.it

Tel: +39 0650072066

Fax: +39 065018684

Website:

<http://web.tiscalinet.it/ComitatoEcolabelEmas>

<http://www.sinanet.anpa.it/novita/emas.asp>

In Portogallo

Direcção - Geral Ambiente, Rua da Murgueira, Zambujal, P - 2720 Amadora

E-mail: paula.nunessilva@dga.min-amb.pt,

Tel: +351 214728200

Fax: +351 214719075

Website: <http://www.dga.min-amb.pt>

In Spagna

Ministerio de Medio Ambiente, Plaza San Juan de la Cruz, s/n, E - 28071 Madrid

E-mail: ana.fresno@sgeaas.mma.es,

Tel: +34 915976423

Fax: +34 915975816

Website: <http://www.mma.es>

In Grecia

Ministry for the Environment, Physical Planning and Public Works, Dept. of International Relations and the EU, 17, Amaliados Str., GR -115 24 Athens

E-mail : e.ioannidou@minenv.gr,

Tel: +30 16465762/ 6411717

Fax: +30 16434470

Website : <http://www.minenv.gr>

EMAS assistenza in Europa: <http://www.europa.eu.int/comm/environment/emas/>